



PROVINCIA DE BUENOS AIRES  
PROCURACIÓN GENERAL DE LA  
SUPREMA CORTE DE JUSTICIA

**ESPECIFICACIONES TÉCNICAS PARA LA PROVISIÓN DE  
MATERIAL Y MANO DE OBRA**

**OBRA:** ADECUACION EDILICIA Y AMPLIACION DE SUPERFICIE

**DESTINO:** EDIFICIO MINISTERIO PUBLICO DE LA DEFENSA (Defensorías  
Civiles) - Departamento Judicial Quilmes

**EDIFICIO:** Calle Alte. Brown N° 533 Quilmes

**DESCRIPCIÓN Y DETALLE:**

- El contratista debe considerar en la oferta la provisión de materiales, mano de obra para la terminación de los diferentes trabajos a realizar en las distintas plantas del Edificio en cuestión (considerando la posibilidad de hacer las adecuaciones necesarias para el correcto funcionamiento de las instalaciones).
- En caso de necesitar una adecuación (desvíos de instalaciones), las instalaciones a efectuar deberán cumplir con las reglamentaciones vigentes.

**TRABAJOS PRELIMINARES.**

- Delimitar el sector donde se realizarán los diferentes trabajos mencionados en los ítems que a continuación se detallan.
- Limpieza diaria y final de la obra.
- Se deberá realizar el retiro, desviación o reacondicionamiento de todas las instalaciones que se encuentren en el lugar, en el caso de que puedan ser reutilizadas.
- El contratista será responsable de todo elemento o superficie que fuera afectado por las tareas a realizar.
- Se deberá realizar el retiro, desviación o reacondicionamiento de toda instalación que afecte al desarrollo de las tareas solicitadas.
- Reparaciones emergentes. Se reparará todo elemento o superficie que fuera afectado por las tareas a realizar en el Edificio. Se entiende que los trabajos se contratan terminados con todo lo que ello implique. Los costos de estas tareas serán responsabilidad directa del Contratista, sin ningún perjuicio hacia la repartición.

**ITEM N° 1: MOVIMIENTO DE SUELO Y RETIRO DE ESCOMBROS**

- Se realizará el movimiento de suelo destinado a realizar las tareas correspondientes a, parquizado, reparación de vereda, modificaciones en piso de cañería de desagües pluviales, picadas de paredes en patio interno, modificaciones y/o realización de refuerzos estructurales tales como bases, vigas de fundación, etc.
- Se procederá a realizar la extracción y nivelación del patio trasero para



- luego colocar césped de grama Bahiana y arbustos en canteros.
- **Sup. De vereda y nivelación de terreno aprox. 15m<sup>2</sup>**
- Todo excedente será retirado del edificio a costa del contratista.

#### ITEM N° 2: AMPLIACION PLANTA ALTA

- La mampostería de relleno en bloques de ladrillo cerámico portante (12/18x19x33) con refuerzo estructural.
- El refuerzo incluye columnas y encadenado superior.
- El cierre debe ser con losa pretensada de 12 cm de espesor. Debe incluir el cambio de techo sector metálico. Superficie total sesenta (60) m<sup>2</sup>.
- Sobre losa con barrera de vapor, contrapiso con pendiente, carpeta para recibir y proteger aislamiento térmico e hidráulico con membrana asfáltica.
- El revoque exterior debe ser grueso a la cal con azotado hidrófugo.
- En el interior revoque completo grueso y fino a la cal con terminación de enlucido de yeso.
- Debe incluirse la provisión y montaje de carpintería interiores y exteriores

#### ITEM N° 3: CIELORRASOS

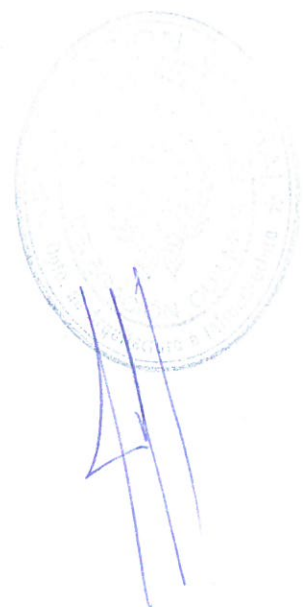
- En toda la superficie incluyendo núcleos húmedos se debe proceder a la provisión y montajes de cielorraso suspendido desmontables formado por bastidor metálico compuesto por largueros y travesaños "T" y perimetrales "L" de chapa zincados y pintados. Placa estándar de 12.5 mm de espesor. Medidas 0.606 x 0.606.

#### ITEM N° 4: PATIO INTERNO

- En los sectores que presentan deficiencias en los revoques se procederá a realizar el picado de los mismos, posteriormente se ejecutará el revoque a nuevo en grueso y fino a la cal, y se colocará revestimiento simil existente. **Sup. Aprox. 20 m<sup>2</sup>.**
- Se colocará luminaria en el patio del tipo reflector con lámpara BC de 250w. Con sensor de movimiento cantidad TRES (3) artefactos.
- Se realizará las modificaciones de ubicación de tanque de bombeo y se le realizará la construcción de nueva cabina con puerta de acceso para la bomba centrífuga. Debe incluirse parte eléctrica y sanitaria.

#### ITEM N° 5: CAMBIO y/o REPARACION DE ABERTURAS:

- Se debe proveer OCHO (8) ventanas del tipo corredizas de aluminio sistema Módena con perfiles Aluar extruidos en aleación de aluminio 6036 temple T6, color marrón y/o bronce con ruedas inferiores, cierre laterales, doble contacto con felpas de polipropileno, tapón de cruce de hojas y caja de agua. Debe incluir DVH (20 mm) compuesto por vidrio laminado exterior transparente 3+3 mm e interior vidrio float de 4mm. Armado de marco y hoja a 45° con escuadra regulable. Medida 2,00 x 1,00. Ver detalle de colocación en plano adjunto.







**PROVINCIA DE BUENOS AIRES**  
**PROCURACIÓN GENERAL DE LA**  
**SUPREMA CORTE DE JUSTICIA**

- Los trabajos a realizar consisten en el desmonte de las actuales en uso, en reemplazo se colocarán nuevas de acuerdo a lo indicado en plano adjunto. En todos los casos se debe realizar todos los trabajos necesarios para montar las nuevas aberturas incluyendo en aquellos casos tareas de albañilería correspondiente.
- En la planta baja se realizará la colocación de una (1) puerta del tipo salida de emergencia en salida a patio (ver plano) trasero de chapa doble hoja inyectada pintada color a determinar por la Inspección de Obra. Ancho de paso 1.00 m por 2.05 m de altura, barral antipánico, cerradura de seguridad y brazo cierra puerta. Apertura hacia el exterior, debe poseer ojal para precinto de seguridad doble y no debe contar con picaporte exterior.
- En el resto de las carpinterías metálicas (ventanas y puertas) exteriores del edificio se cambiarán las piezas oxidadas, rotas y/o deterioradas. Teniendo especial atención a las soldaduras no queden con rebarbas. En caso de herrajes faltantes y/o deteriorados serán reemplazados por nuevos con sistemas y materiales iguales a los existentes. En caso de surgir algún cambio será comunicado a la Inspección para su aprobación. Los herrajes, mecanismos de cierre, bisagras, fallebas, trabas movimientos de las celosías existentes, que a criterio de la Inspección, deban ser cambiados por estar rotos o con mal funcionamiento, serán reemplazados por el contratista a su cargo por nuevos, equivalentes en calidad y técnica.

**ITEM N° 6: TABIQUES INTERIORES (Sector oficinas)**

- Los muros divisorios se realizarán en paneles de placas de roca de yeso (durlock). Formada por estructura de chapa galvanizada N° 24, con montantes separados de 69 mm cada 40 cm, solera inferior y superior de 70 mm y 2 placas estándar (esp. 12,5 mm) junta tomada con cinta y masilla. Debe incluir aislamiento termoacústica
- Debe incluirse la provisión y montaje de carpintería interior con marco metálico y/o aluminio (puertas placas) dimensiones según plano. Ancho mínimo de paso 90 cm.
- Se debe demoler la mampostería actual para realizar los pases, vanos y colocación de aberturas.

**ITEM N° 7: REPARACIÓN DE BAÑO PLANTA BAJA**

- Se ejecutarán todos los trabajos necesarios para dejar en funcionamiento los sanitarios; la reparación de los mismos incluye la colocación de pastina en los lugares faltantes, retiro de cerámicas deterioradas y colocación de nuevas cerámicas con sus respectivas cantoneras en todos los vértices.
- Se sacarán las mesadas de dichos baños y se las reemplazará por mesadas de granito gris mara espesor 2 cm con dos bachas de acero inoxidable cada una, la mesada deberá contar con zócalo del mismo material en todos los laterales en contacto con las paredes, se deberá





colocar las griferías existentes. **Sup. de mesada de granito 7.50 ml.**

- Se deberá realizar el retiro de la puerta de bajo escalera, reemplazarla por una nueva y colocarla en nueva ubicación.
- Se realizará la provisión y colocación de nueva puerta para división de antebañños, se colocarán espejos de cortesía en ambos baños.
- Se debe colocar en ambos baños listel de terminación sobre cerámica de pared y cantoneras.

#### **ITEM N° 8: MODIFICACIÓN DE NÚCLEOS SANITARIOS**

- Se deberán realizar las modificaciones de dos (2) núcleos sanitarios. En las actuales cocinas se adecuarán los espacios incluyendo instalación sanitaria, eléctrica y albañilería para la creación de bloque de baños y kitchenet completo.
- Debe proveer puertas del tipo placa con marco de aluminio según medidas y tipo que se detalla en los planos. Cantidad diez (10).
- También debe incluirse equipamiento completo de la kitchenet: mueble bajo y alacena, mesada de granito gris mara, grifería monocomando, desagüe y cañería de alimentación de agua, anafe eléctrico.
- En los baños que deben incluir luminarias, revestimiento de pared y piso del tipo cerámico, mesada con bacha monolítica, grifería monocomando, espejo de cortesía, accesorias, inodoro marca Roca completo, válvula de limpieza, etc.

#### **ITEM N° 9: PISOS**

- Se deberá realizar contrapiso del tipo hormigón liviano (arcilla expandida), carpeta de asiento del tipo mortero celular, y trabajos de colocación de nuevo piso y zócalos del tipo cerámico porcellanato.
- Se colocará piso porcellanato esmaltado rectificado de 40cms x 40cms, de 8mm de espesor. El color y textura será determinado por la inspección de Obra.
- Los zócalos serán también de porcellanato.
- Comprobar que el soporte esté seco, bien adherido y sea consistente.
- Verificar que la humedad del soporte no supere el 3%.
- Reparar los huecos con mortero. Hasta 5mm se puede rellenar con la misma mezcla adhesiva 6 horas antes de colocar la cerámica.
- La mezcla adhesiva es necesaria colocarla del tipo de ligantes mixtos, es decir de cemento y resina, que proporcione adherencia química. Material a utilizar "weber.col porcellanato, klaukol porcellanato" o similar en calidad y tecnología.
- Extender la mezcla adhesiva sobre el soporte y peinarlo con una llana dentada para regularizar el espesor. Se deberá efectuar un doble encolado.
- El piso porcellanato deberá quedar al mismo nivel que el piso existente en el pasillo. Para lo mismo se realizará la nivelación de la carpeta
- Deben incluirse las tareas de ajuste de puertas, retiro a disposición final de materiales y todo elemento roto y/o sobrante.





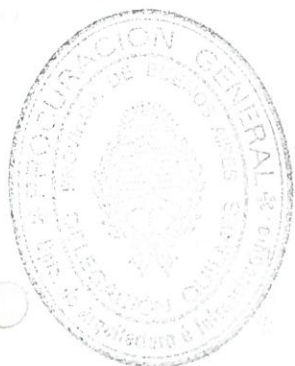
PROVINCIA DE BUENOS AIRES  
PROCURACIÓN GENERAL DE LA  
SUPREMA CORTE DE JUSTICIA

**ITEM N° 10: INSTALACIÓN ELÉCTRICA.**

- Se debe realizar la corrección del tendido eléctrico y ejecutar modificaciones a la nueva configuración funcional.
- Se rotulará ambos tableros de planta baja y planta alta.
- Se debe realizar la colocación de artefactos de iluminación exterior en balcón frente del tipo decorativo bidireccionales, y colocar reflectores de lámpara bajo consumo en patio interno.
- Se debe proveer y colocar en despachos luminarias nuevas del tipo plafón de embutir en cielorraso de desmontable, de tres lámparas tipo Dulux "L". Con difusor de lentes para optimizar la distribución del flujo luminoso. Deberán contar con los elementos necesarios para lograr la corrección del factor de potencia.
- Se debe proveer y colocar en circulación, baños y office luminarias nuevas del tipo plafón redonda para empotrar en cielorraso, de dos lámparas tipo dulux. Con difusor de lentes para optimizar la distribución del flujo luminoso. Deberán contar con los elementos necesarios para lograr la corrección del factor de potencia.
- Todas las luminarias se conectarán a las bocas por medio de ficha y tomacorriente bipolar con tierra. Aquellos que así lo requieran. Las luminarias deben garantizar una luminosidad mínima de 500 lux.
- Los trabajos en la instalación eléctrica también comprenden el traslado todos los circuitos a un único tablero seccional que tendrá los elementos de seguridad tanto diferenciales como térmicos.
- En cada ambiente se deberán colocar periscopios con tomas corrientes de uso general dobles, mínimo dos (2) unidades en cada oficina. En pasillos y corredores un (1) unidad.
- Toda la instalación eléctrica deberá cumplir y ajustarse a las normas actuales vigentes. Todo trabajo necesario para lograr dicho objetivo se considera incluidos, y la provisión de materiales y mano de obra será a cargo exclusivo del contratista.

**ITEM N° 11: INSTALACIÓN SANITARIA**

- Comprenderán todos los trabajos y materiales que sean necesarios para realizar la instalación sanitaria completa de los baños y kitchenet cumpliendo con las reglas del arte, incluyendo la provisión de cualquier trabajo accesorio o complementario que sea requerido para el completo, correcto funcionamiento y buena terminación de los mismos.
- Se debe proveer artefactos, grifería y accesorios nuevos. Será responsabilidad del contratista el correcto funcionamiento de las instalaciones y el cumplimiento de los reglamentos y normas vigentes.
- Se deberán anular todas las instalaciones pre existentes de alimentación de agua y desagües cloacales que por razones de la adecuación y ampliación de la planta alta queden en desuso por la reubicación del sector de sanitarios.



4

Handwritten signature in blue ink.



- Se procederá a proveer e instalar DOS (2) tanques almacenamiento de agua del tipo línea ingeniería horizontal tricapa. Los tanques deben ser del tipo PVC con recubrimiento antibacteriano (multicapa) modular de 1.000 lts., marca Rotoplas o similar en calidad y tecnología. La conexión debe ser del tipo vasos comunicantes en anillo con toma inferior. El colector debe permitir la limpieza individual de cada tanque sin necesidad de corte y contener CUATRO (4) bajadas de 1" y DOS (2) de 1 1/2", todas con llave de corte individual. Además válvula de limpieza inferior. Se deberá incluir by pass para toma futura de bomba presurizadora respetando las recomendaciones del fabricante. Se debe proveer y montar estructura de apoyo inferior para elevar los tanques en un despeje mínimo de 80 cm de nivel del piso (Azotea).
- Se debe proveer y montar calefón eléctrico instantáneo del tipo bajo mesada marca ATMOR modelo IN LINE multi o similar en tecnología y calidad.
- La cañería necesaria para adaptar el sistema, incluyendo el tendido de cañería hasta la toma actual de consumo. Será del tipo termofusión con sus correspondientes llaves de paso, válvula de limpieza, ruptor de vacío, y cañería de ventilación, se debe hacer puente colector en los tanques de reserva, y, hacer By-Pass y conectando bomba presurizadora.
- Se debe instalar válvula de retención entre la salida del tanque y la entrada del equipo. Incluir filtro de mallado enroscado en la válvula, con el fin de evitar el bloqueo con elementos extraños o impurezas, y una llave de paso con media unión doble para facilitar el reemplazo.
- Toda la cañería que pase por el exterior se deberá forrar con cintas de aluminio, vainas de polietileno espumado y/o bandas adhesivas del mismo material de un espesor de aproximadamente 10 mm. que cumplen la función de aislar la instalación de los rayos ultravioleta, para evitar el congelamiento y las deformaciones.
- Una vez terminado este proceso se cubrirá la instalación por medio de conductos de chapa galvanizada para protegerlo de la intemperie.
- La cañería deberá ir colocado sobre pared engrapado cada 0,80 cm. de distancia como máximo.

#### **ITEM N° 12: DEMOLICIÓN DE MAMPOSTERÍA Y TABIQUE DE ROCA DE YESO**

- Se deberá realizar el desamurado de puertas, ventanas y realizar la demolición para luego colocar puerta de emergencia de chapa F30 mano de abrir derecha con barral antipánico (ver plano).
- También incluye el desarme en el mismo sector de oficina se deberá desmotar la tabiquería de durlock para realizar vano al pasillo.
- En pasillo se deberá desmontar puerta placa de madera para permitir el libre acceso al pasillo de salida. Se deberán realizar las reparaciones pertinentes dejando el lugar en perfectas condiciones de uso. Debe estar incluido la reparación y modulación de cielorraso, reubicación de luminarias y detectores de humo.





PROVINCIA DE BUENOS AIRES  
PROCURACIÓN GENERAL DE LA  
SUPREMA CORTE DE JUSTICIA

**ITEM N° 13: PINTURA**

- *Pintura de tabiques:* Una vez realizados todos los trabajos mencionados anteriormente, se procederá a realizar el pintado de todos los tabiques con látex satinado antihongos para interiores marca "Alba" o equivalente en calidad y técnica, se deberá aplicar las manos necesarias para un acabado prolijo, mínimo tres manos. En las áreas de circulación y acceso se hará un friso a la altura de 1,20mts con esmalte sintético.
- *Muros exteriores:* Previo a la colocación enduido a fin de obtener una terminación perfectamente lisa, se deberá proceder a la limpieza y reacondicionamiento de la totalidad de la superficie, se dará una mano de imprimación, y las manos necesarias de pintura acrílica impermeabilizante tipo recuplast frentes elástico para muros exteriores, de marca reconocida o equivalente en calidad y técnica, se deberá aplicar las manos necesarias para obtener un acabado perfecto (mínimo tres). **Sup. aprox. 300 m2.**
- *Carpintería de madera y / o metálica:* Se deberá pintar los marcos, estructura metálicas, etc., con dos manos de convertidor de óxido tipo "Ferrobot" o equivalente en calidad y técnica; y dos manos de esmalte sintético marca "Alba" o equivalente en calidad y técnica, color a definir por la Inspección de Obra. En las partes de madera se debe proceder a la realización de la limpieza, preparación de superficie, retoques con masilla, aplicación de una mano de fondo para madera y/o fijador, y tres manos de esmalte sintético color a convenir o barniz, según el caso, ambos de 1° calidad marca "Alba" o equivalente en calidad y técnica.
- *Nota:* Estas consideraciones son en la parte metálica la inclusión de pintura en todas las rejas de las ventanas ya que las mismas se encuentran deterioradas por falta de pintura y/o material de construcción en la misma.

**ITEM N° 14 – PROVISION, MONTAJE E INSTALACION EQUIPOS AIRE ACONDICIONADO:**

- Los equipos a proveer serán del tipo aire acondicionado Split frío/calor.
- Cinco (5) equipo de 3.000 Kcal/h., alto coeficiente de rendimiento, CLASE DE EFICIENCIA ENERGETICA mínimo B (s/ Norma IRAM 62406). Unidad interior modelo mural, sistema frío/calor por bomba inversora de ciclo, 220 V. de alimentación, con control remoto inalámbrico multifunción por microprocesador incorporado, y control manual por fallo incorporado en frente de la unidad interior, ventilador centrífugo de tres velocidades y una adicional con variación automática, de bajo nivel sonoro y alto rendimiento, sin re encendido por unidad por corte o fallo de tensión y código de fallas luminosas de diagnostico y auto reparación. Display indicador de funciones y temperatura en frente.
- La unidad exterior auto contenida, preparada para la instalación a la intemperie, 220V. de alimentación, de bajo nivel sonoro y de vibración,



4



con flujo de aire de recirculación en sentido horizontal, gabinete reforzado, protegido con pintura horneada de terminación brillante de alta resistencia, con motocompresor rotativo de última generación, alto coeficiente de rendimiento.

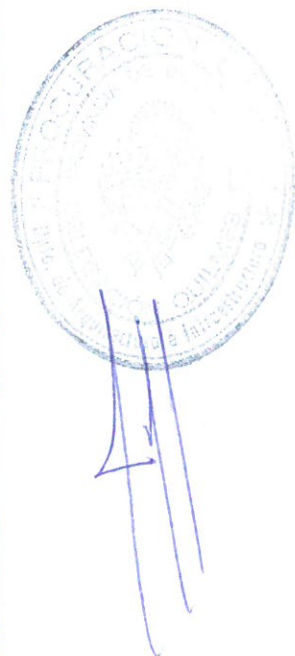
- La capacidad del equipo debe tomarse de precalculo, el contratista deberá realizar el cálculo de verificación, propondrá el equipo más adecuado para el tipo y uso de cada ambiente, asegurando una temperatura media de 22°C y una humedad relativa del 45%.
- Se deberá utilizar Kit original de instalación.
- Además debe incluirse el cambio de ubicación de las unidades exteriores que interfieren.
- Todos los trabajos deben ser realizados por instalador matriculado.

#### ITEM N° 14 - OTRAS TAREAS

- Se debe realizar la instalación eléctrica necesaria para el conexonado del sistema, incluido la conexión a tierra según las normativas vigentes.
- Toda la instalación se entregará funcionando en perfectas condiciones corroborando que no exista ningún tipo de pérdida de agua en las uniones.
- Todos los materiales, enseres y elementos de seguridad, serán provistos por el Contratista.
- El contratista deberá incluir en su cotización la ejecución de pases, insertos, y todo trabajo que si bien no se encuentre descrito en las condiciones técnicas de este pliego, sean necesarias para la ejecución de la instalación y sus componentes.
- Se deberá realizar las gestiones ante la municipalidad para legalizar la obra, para ello se confeccionará plano conforme a obra y se realizará todos los trámites necesarios para lograr el certificado final de obra. Incluyendo el contratista aquellos gastos necesarios para tal fin (tasas, impuestos, honorarios profesiones, aportes y otros relacionados, etc).

#### NOTAS ACLARATORIAS:

- Se solicitará certificado de visita a obra incluido en la oferta.
- Los planos se consideran complementarios de las especificaciones técnicas, se deben considerar como esquemáticos y las medidas deben ser verificadas por los oferentes in situ cuando se realiza la visita de obra. Los trabajos descriptos consisten en la provisión de materiales, insumos y mano de obra. Cualquier contradicción entre planos y / o pliegos, regirá lo que mejor convenga según concepto e interpretación de la Inspección de obra (I.O.).
- El Contratista deberá tener en cuenta aquellas tareas que le resulten: preliminares, accesorias o concomitantes, observando las Reglas del Buen Arte y poniendo énfasis en asegurar que la totalidad de los trabajos terminados responda a los fines para los que fueron propuesto; como así también solicitara la autorización previa de obra al Municipio u otro organismo de fiscalización, los gastos ocasionados por trámite,







**PROVINCIA DE BUENOS AIRES**  
**PROCURACIÓN GENERAL DE LA**  
**SUPREMA CORTE DE JUSTICIA**

gestión, plano de obra, derecho de construcción y/o otros estará a cargo del mismo.

- Previo a la ejecución el Contratista debe presentar a la I.O., para su aprobación el proyecto de instalación las instalaciones a modificar tales como ej: eléctrico, cloacal, pluvial y sanitarios correspondiente, como así también plano de permiso de obra extendido por autoridades municipales y plan de trabajo. Se solicita representante técnico con título acorde a los trabajos solicitados, preferentemente maestro mayor de obra y/o arquitecto.
- Siendo la Contratista especialista en los trabajos y habiéndose revisado la totalidad de la documentación, no podrá alegar ignorancia en caso de errores en las Especificaciones, teniendo la obligación de formular las aclaraciones necesarias antes de efectuar trabajos o gastos relacionados con los mismos, no reconociéndose adicionales por tal motivo.
- Certificaciones Mensuales: Los trabajos ejecutados de acuerdo a lo solicitado serán medidos por la I.O. por periodos mensuales, con asistencia del Representante Técnico. Se confeccionara el Acta de Medición correspondiente con los resultados de la medición realizada, a los fines de la certificación. El CONTRATISTA presentara mensualmente al inspector de la obra los Certificados de Obra.
- El contratista cumpliera debidamente la totalidad de la normativa laboral, impositiva y previsional vigente. Previo al inicio de las tareas se deberá entregar al a Inspección de Obra lo siguiente: Inicio de obra presentado a la ART; Programa de Seguridad presentado y aprobado; Original o copia certificada por escribano de póliza de ART; Listado actualizado del personal cubierto ART original y copia Nomina de alta de personal; Cláusula de no repetición de ART a favor del Ministerio Publico por el periodo que dure la contratación o renovable hasta el fin de los materiales; y Constancia de Capacitaciones.
- Plazo de Obra: Ciento Veinte (120) días.
- Por dudas, consultas y previo al inicio de las tareas deberán comunicarse con la Delegación Quilmes - TE (011) 4350-1221 y/o vía email: [arquitectura.ql@mpba.gov.ar](mailto:arquitectura.ql@mpba.gov.ar).

**Delegación Quilmes**  
**Departamento de Arquitectura e Infraestructura**  
**PROCURACIÓN GENERAL**

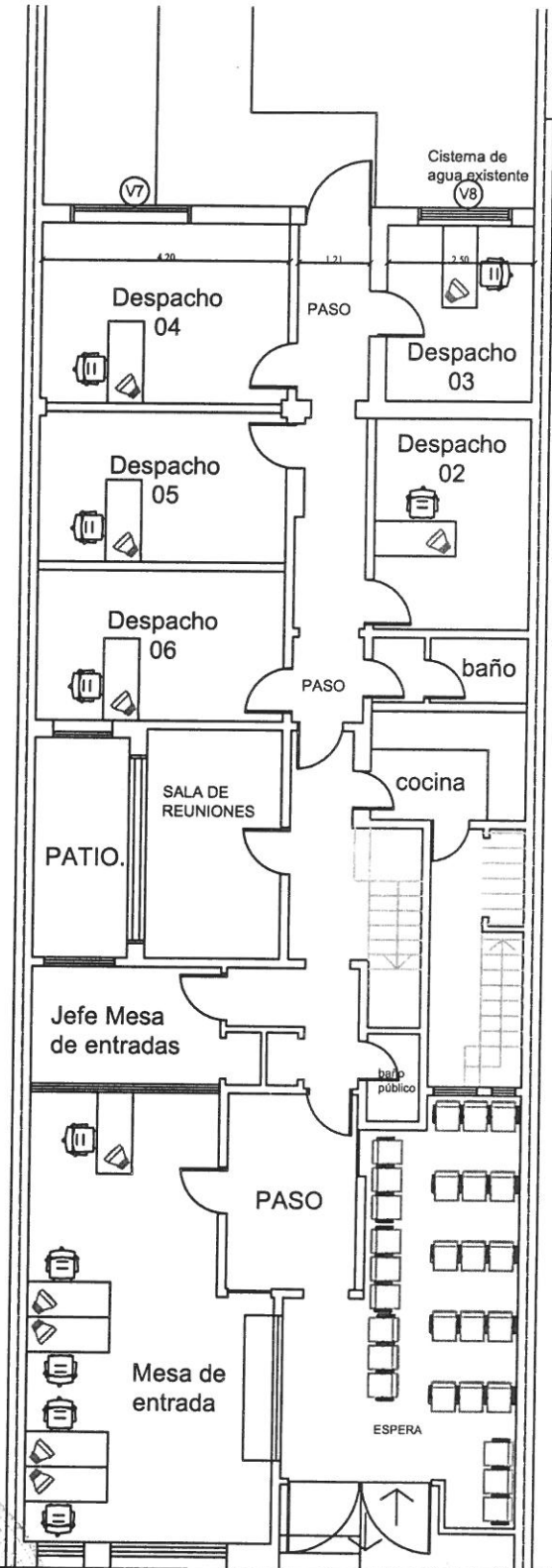


Arq. FERNANDO A. BRUSCO  
DELEGADO EN QUILMES  
Dpto. ARQUITECTURA e INFRAESTRUCTURA  
PROCURACIÓN GENERAL





















## PLANILLA DE COTIZACIÓN

ÍTEM	COSTO POR UNIDAD DE MEDIDA DE TAREAS	Cantidad	Cotización por ítem
1	Limpieza y nivelación de terreno	m <sup>2</sup>	70,00
2	Replanteo	m <sup>2</sup>	70,00
3	Planos municipales	gl	1,00
4	Planos conforme a obra	gl	1,00
5	Demolicion mamposterías	m <sup>3</sup>	15,00
6	Demolicion de Pisos	m <sup>2</sup>	10,00
7	Picado de revestimientos	m <sup>2</sup>	8,00
8	Volquete alquiler	un	4,00
9	Losa hueca pretensada 12 cm de esp con tomado de junta	m <sup>2</sup>	60,00
10	Ladrillo cerámico portante de 12x19x33	m <sup>2</sup>	55,00
11	Viga de encadenado superior con peine ceram armadura y hormigonado	ml	25,00
12	Columna con bloque cerámico armadura y hormigonado	ml	24,00
13	Colocación de carpinterías	m <sup>2</sup>	21,00
14	Tabique simple con lana de vidrio espesor 9,5, Placa normal 12,5 mm completa	m <sup>2</sup>	56,00
15	Cielorraso suspendido desmontable Placas de 60x60	m <sup>2</sup>	40,00
PLANAS			
16	Cubierta sobre losa con barrera vapor, contrapiso pendiente, completa	m <sup>2</sup>	60,00
17	Reparacion de contrapiso - arcilla expandida esp 10 cm	m <sup>2</sup>	70,00
18	Carpeta de mortero celular esp 2 cm	m <sup>2</sup>	60,00
19	Revoque Grueso y fino a la cal al fieltro	m <sup>2</sup>	60,00
20	Revoque Grueso a la cal impermeable para exterior	m <sup>2</sup>	70,00
21	Reposicion y/o complementamiento revestimineto Cerámico en baños	m <sup>2</sup>	15,00
22	Piso de oorcellanato opaco 30x30	m <sup>2</sup>	60,00
23	Zócalo idem piso	ml	30,00
24	Pintura latex sobre muros interiores	m <sup>2</sup>	170,00
25	Latex sobre muros cielorrasos	m <sup>2</sup>	20,00
26	Latex acrilico sobre muros exteriores	m <sup>2</sup>	300,00
27	Esmalte sintetico sobre carpinterias metalicas	m <sup>2</sup>	30,00
28	Impermeabilizante fibrado p/techos	m <sup>2</sup>	180,00
29	Carpineteria de Aluminio con pre marcco, hojas de abrir, con herrajes y Rejas simil existentes	m <sup>2</sup>	13,00
30	Limpieza periódica	mes	3,00
31	Limpieza final	m <sup>2</sup>	90,00
32	Ayuda de gremios	m <sup>2</sup>	90,00
33	Instalacion sanitaria baño principal, cloaca, H2O, frio caliente, vent, coloc grif y artefactos	gl	1,00
34	Readecuacion instalsicon de Cocina, instalacion de artefactos y bronceeria	gl	1,00
35	Adecuacion de instalacion de gas en cocinas y extension de picos en despachos completa. Sin artefactos	gl	1,00
36	Extractor axial en baños, incluye cañería y accesorios	Un	2,00
37	Provisión y colocación Split F/C de 3000	un	5,00
38	Adaptación sistema eléctrico y cambio de unidades exteriores por equipo	un	6,00
39	Boca de iluminacion y toma hasta 40 bocas	un	20,00
40	Luminaria c/colocacion de artefactos	un	20,00
Costo básico (mat y M. de O.)		\$	1.380.137,77

\*Las cantidades definitivas surgirán de la Visita de Obra

DEPARTAMENTO DE ARQUITECTURA E INFRAESTRUCTURA  
 PROCURACIÓN GENERAL  
 27/04/2016

*[Firma]*  
 ARO ALEJANDRO JOSE CAPARARO  
 SUBSECRETARIO  
 D.T. ARQUITECTURA E INFRAESTRUCTURA  
 PROCURACIÓN GENERAL DE LA  
 S.G.B.A.  
 1

